



audio-technica



使用手冊

AT2005USB

心型指向性動圈式USB/XLR麥克風

目錄

產品基本介紹與特點	2
配置麥克風於麥克風夾及桌面支架	3
Mac OS X初步設定	4
Windows XP初步設定	5
Windows Vista初步設定	9
Windows 7初步設定	10
使用耳機	12
選用軟體	12
設定您的軟體音量	12
麥克風的位置擺放	12
XLR輸出作業	12
保護您的麥克風	12
規格	13

感謝您選購鐵三角 (Audio-Technica) AT2005USB心型指向性動圈式USB/XLR麥克風。本數位/類比麥克風同時具備USB與XLR輸出，在設計上適用於現場表演，您還可利用偏好的錄音軟體，進行音樂或任何演奏音源的數位擷取。

AT2005USB具優質的清晰度和靈敏度，最適合家庭劇院錄音、戶外錄音、播客 (podcast)、旁白以及舞台表演等用途。由於為單一指向性的麥克風，可減少兩側與背面的拾音，故更能隔出所需音源。

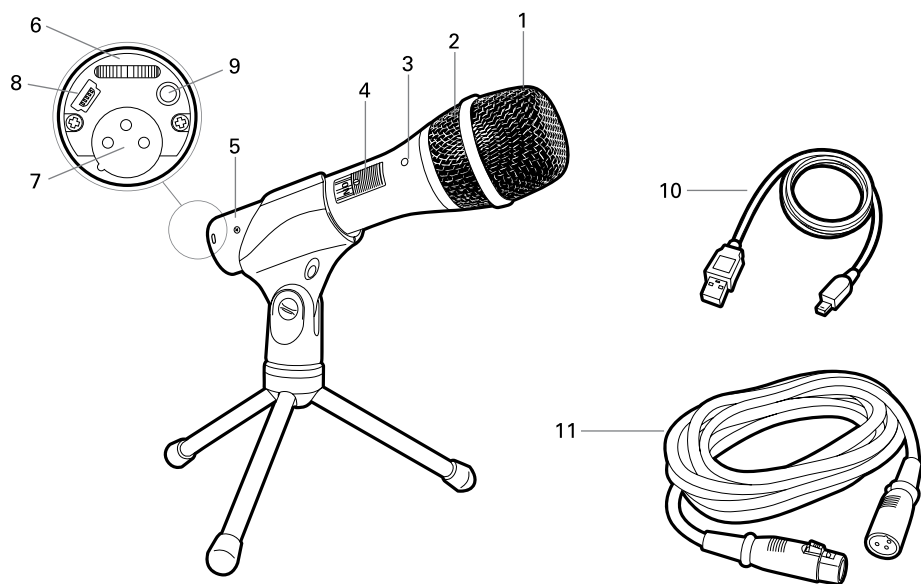
此款麥克風內建有音量控制開關的耳機插孔，能夠直接監聽麥克風的收音。本麥克風的單指向拾音特性 (focused pickup pattern) 可達到絕佳離軸抑制 (off-axis rejection)，且其類比數位 (A/D) 轉換器的取樣率為16位元、44.1/48 kHz，可確保聲音重現時清晰明確。

鐵三角 (Audio-Technica) 最新設計與製造技術，可確保麥克風產品符合本公司卓越的一致性與可靠性準。

特點

- 手持式動態麥克風，具備USB數位輸出與XLR類比輸出。
- USB輸出可連接至電腦進行數位錄音；現場演出時，XLR輸出可連接至音響系統的傳統麥克風輸入。
- 平順、寬廣的響應頻率，適合播客 (podcast)、家庭劇院錄音、戶外錄音、旁白以及舞台表演等用途。
- 此款麥克風內建有音量控制開關的耳機插孔，能夠直接監聽麥克風的收音。
- 麥克風底部有使用簡單的控制功能，可方便調整耳機音量。
- 優質類比數位 (A/D) 轉換器，具備16位元、44.1/48 kHz取樣率。
- 相容於Windows及Mac系統。
- 輕質量 (low mass) 振膜可提供絕佳響應頻率。
- 心型指向性的拾音特性可減少來自兩側與背面的拾音，故更能隔出所需音源。
- 桌面三腳架具備可收納式支架，便於攜帶且可穩固置放於桌面。
- 轉軸式螺紋三腳支架，能簡單地及牢固地將麥克風固定。
- 隨貨附有USB與XLR纜線。
- 耐用金屬構造可提供長效使用。
- USB與類比操作均有ON/OFF開關功能。

AT2005USB



1. 防風罩—多段式前格柵的設計，可提供絕佳破裂音與齒擦音保護，且不會影響高頻的清晰度
2. 音頭—心型指向性特性的動態麥克風元件
3. 藍色LED燈—藍燈表示麥克風在接收USB電源（註：藍色LED燈不受ON/OFF開關位置所影響）
4. ON/OFF開關—可用於USB與類比作業
5. 金屬構造—設計堅固耐用，韌性佳
6. 耳機音量控制—大/小聲轉盤可控制耳機音量
7. XLR接頭—附類比輸出的XLR接頭可連接至公共播音（PA）系統的傳統麥克風輸入
8. USB—USB接頭可連接到Mac或PC
9. 耳機插孔—1/8吋（3.5 mm）立體聲插孔，可連接耳機
10. USB線
11. XLRM對XLRF纜線

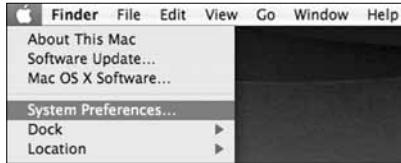
利用隨附的旋轉基座與桌用三腳架安裝您的麥克風

- A. 將麥克風夾旋緊至桌面支架上螺紋的位置。
- B. 將三腳架的腳架展開形成穩固的基座，再將三腳架放置於平坦表面上。
- C. 將ATR2005USB麥克風安裝在麥克風基座上，ON/OFF開關要朝上。
- D. 麥克風頂部應朝向音源。
- E. 調整角度時，請用螺絲起子或硬幣來鬆開或鎖緊旋轉螺絲。
將隨附的USB線插入麥克風底部的USB輸出孔，或將隨附的XLR纜線插入音響系統的麥克風輸入。

註：網路上有許多錄音軟體程式。其中Audacity是一套常用來錄音與編輯音效的免費軟體，請上網 <http://audacity.sourceforge.net/> 下載。

Mac OS X初步設定

1. 請將隨附USB線尚未連接的一端插入您電腦的USB插槽。您會看到麥克風的藍色LED燈亮起，表示麥克風正在接收電源。您的電腦會自動辨識USB裝置並安裝驅動程式。
2. 要選擇AT2005USB作為您的音訊輸入時，請打開系統偏好設定。



3. 接著點選聲音，來顯示聲音的偏好設定分割畫面。



4. 點選輸入標籤，並選擇AT2005USB作為聲音輸入裝置。



您的偏好設定已經完成，現在可用GarageBand或您慣用的錄音程式在Mac系統上使用AT2005USB。

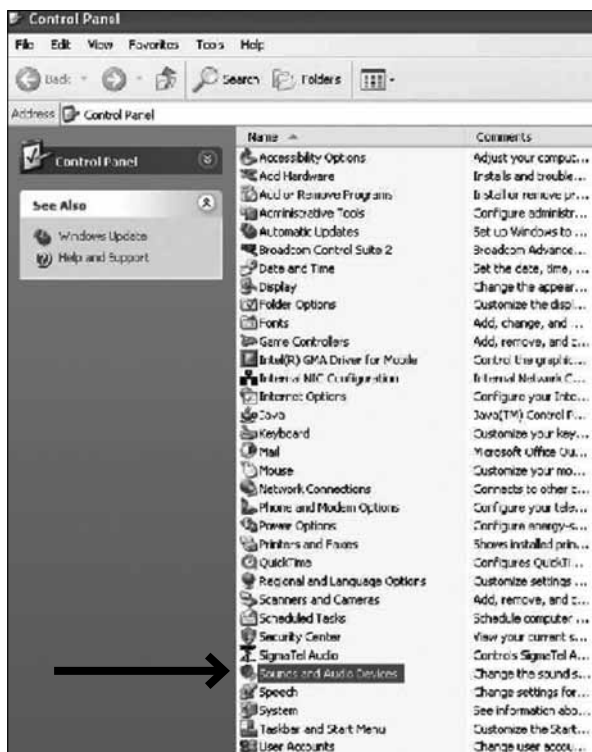
Windows XP初步設定

(Service Pack 2 ; 其他作業系統可能會有些許不同)

1. 請將USB線尚未連接的一端插入您電腦的USB插槽。您會看到麥克風的藍色LED燈亮起，表示麥克風正在接收電源。您的電腦會自動辨識USB裝置並安裝驅動程式。
2. 您會在螢幕的右下角看到發現新硬體的訊息；或者您可能會看到驅動程式的安裝通知。
3. 要選擇AT2005USB作為您預設的錄音裝置時，請展開**開始**目錄。
選擇**控制台**。

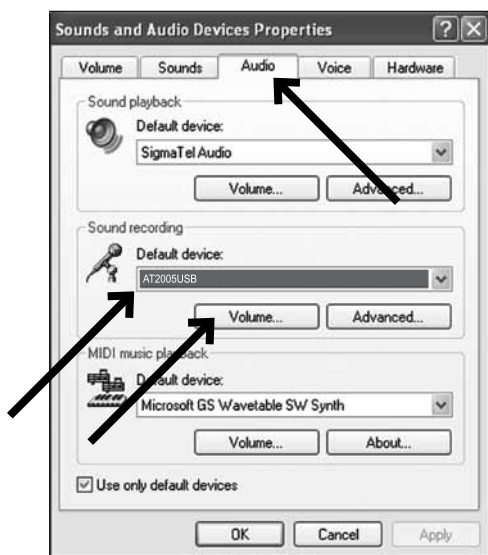


4. 選擇聲音及音訊裝置。

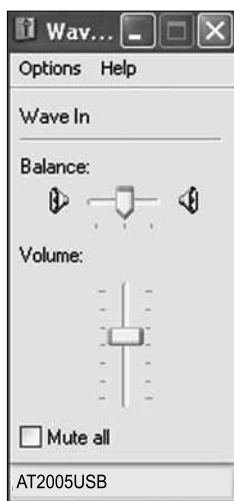


Windows XP初步設定(續)

5. 選擇音訊標籤，再點選AT2005USB作為預設裝置。
6. 點選錄音 >> 預設裝置下方的音量按鍵，來調整電腦音量。



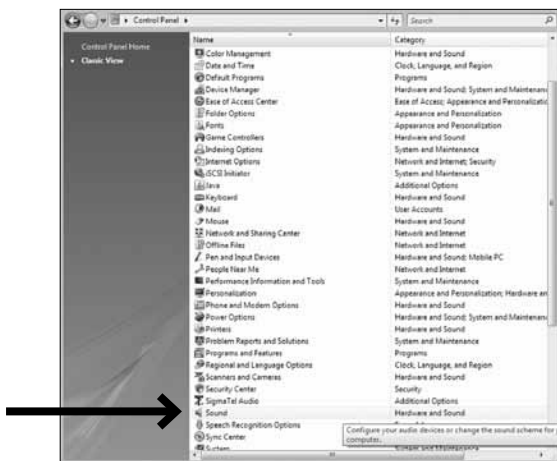
7. 您可以在音量調整視窗中調整電腦音量或將麥克風靜音。



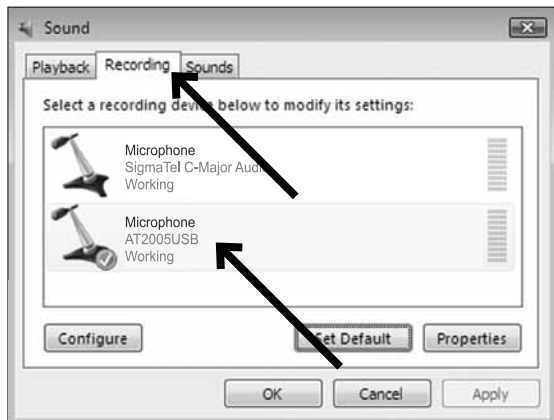
您的偏好設定已經完成，現在可用您慣用的錄音程式在Windows XP系統上使用AT2005USB。

Windows Vista初步設定

1. 請將USB線尚未連接的一端插入您電腦的USB插槽。您會看到麥克風的藍色LED燈亮起，表示麥克風正在接收電源。您的電腦會自動辨識USB裝置並安裝驅動程式。
2. 您會在螢幕的右下角看到發現新硬體的訊息；或者您可能會看到驅動程式的安裝通知。
3. 要選擇AT2005USB作為您預設的錄音裝置時，請展開開始目錄。選擇**控制台**。
4. 選擇（按兩下）**聲音**。



5. 選擇**錄音**標籤。請確認已經將AT2005USB麥克風設定成預設錄音裝置。
（您應該會看到USB麥克風圖示旁邊有綠色的打勾記號）

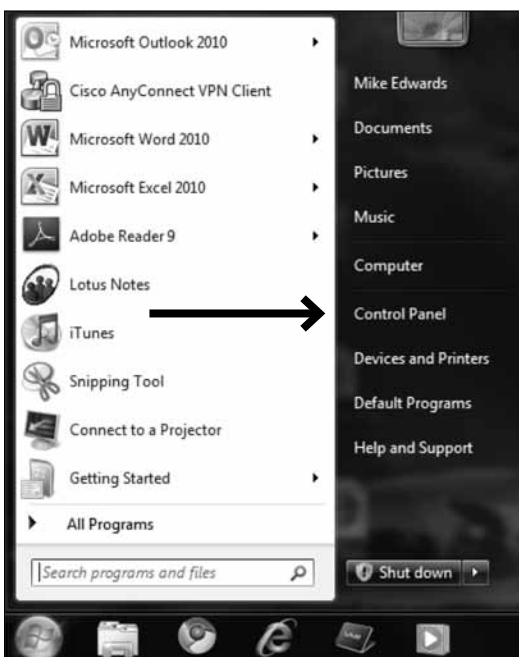


您的偏好設定已經完成，現在可用您慣用的錄音程式在Windows Vista系統上使用AT2005USB。

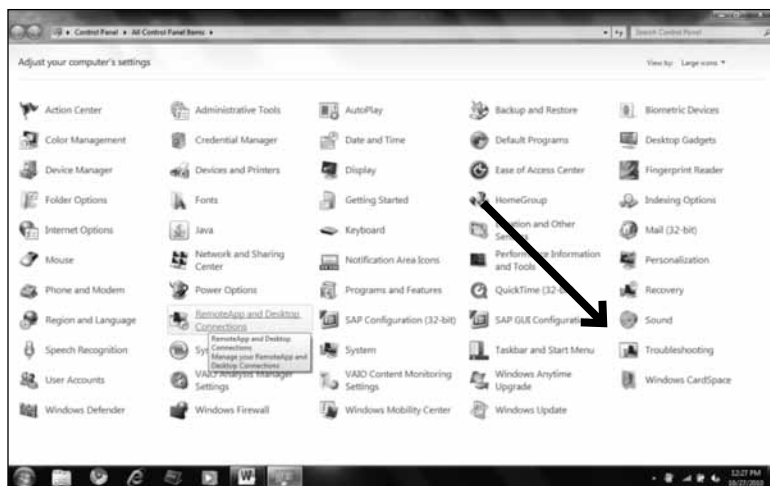
Windows 7初步設定

1. 請將USB線尚未連接的一端插入您電腦的USB插槽。您會看到麥克風的藍色LED燈亮起，表示麥克風正在接收電源。您的電腦會自動辨識USB裝置並安裝驅動程式。
2. 您會在螢幕的右下角看到發現新硬體的訊息；或者您可能看到驅動程式的安裝通知。
3. **開始目錄 > 控制台 > 聲音**

要選擇AT2005USB作為您預設的錄音裝置時，請展開開始目錄。
選擇**控制台**。



4. 選擇聲音。

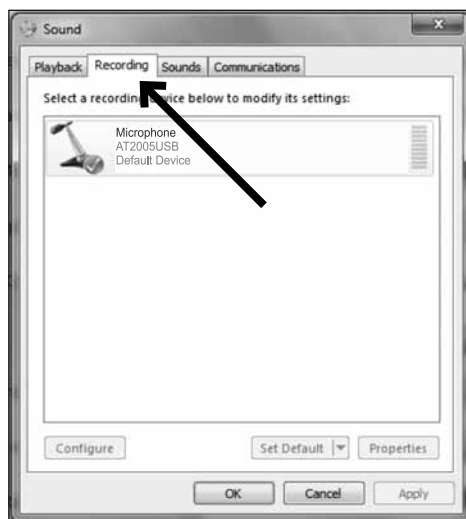


5. 螢幕上會出現以下畫面：



Windows 7初步設定 (續)

6. 選擇錄音標籤，並點選AT2005USB 作為預設裝置。



7. 按兩下AT2005USB圖示開啓麥克風屬性視窗。點選音量按鈕調整麥克風音量（即大小聲）。開始錄音之後，您可能必須回到本視窗來重新調整音量。



您的偏好設定已經完成，現在可用您慣用的錄音程式在Windows 7系統上使用AT2005USB。

額外資訊

使用耳機

麥克風底部的1/8吋 (3.5mm) 耳機插孔可讓您利用一副耳機來直接監控麥克風的錄音。當您完成初步設定，且您的USB麥克風也連接到您電腦的USB插槽 (麥克風上的藍色LED燈會點亮) 後，請將您的耳機插入麥克風底部的耳機插孔。當您對著麥克風說話時，您應該會在耳機裡聽到自己的聲音。請轉動麥克風底部的大/小聲轉盤來調整音量大小。註：大/小聲轉盤只能夠調整麥克風的耳機輸出音量，並無法調整麥克風本身的音量。

選用軟體

您有許多種錄音軟體可以選擇。其中Audacity是一種常用的軟體程式，可提供基本的錄音功能，您可以在<http://audacity.sourceforge.net/>免費下載。

設定您軟體的音量

正確調整麥克風的音量對於獲得最佳效能來說十分重要。理想上，麥克風的音量應該要盡量高一些，但又不至於讓您的電腦輸入過載。如果您聽到聲音失真或錄音程式 (在音量峰值處) 一直顯示音量過載，請將麥克風音量 (即高低值) 調低，您可以從控制面板 (或系統偏好) 設定或者錄音軟體進行調整。如果錄音程式顯示音量不足，則可以從控制面板 (或系統偏好) 設定或者錄音軟體來調高麥克風音量 (microphone gain) 。

只要聲音輸入沒有大幅變化，應不再需要調整麥克風音量。

麥克風的位置擺放

請記得將麥克風直接對準 (同軸上) 說話或唱歌的人、樂器或其他音源。這一點很重要，如此才能使麥克風達到的最佳響應頻率。

在演講 / 歌唱用途上，麥克風擺放的理想位置是在演講者 / 歌手的正前方。錄製如木吉他、鼓或鋼琴等樂器音效時，也是擺放在同樣的位置可達到最佳效果。您可以嘗試不同的麥克風擺放位置，為您特定的使用情境找出最佳音效。

XLR作業

在現場錄音方面，請將隨附XLR纜線的XLRF接頭接到麥克風底部的XLRM輸出上；再將纜線的XLRM接頭連接到混音器上的標準XLR麥克風輸入。將麥克風的ON/OFF開關調到「ON」位置。請依照混音器隨附的使用說明，來設定麥克風的音量。註：ON/OFF開關並不會影響LED燈。

保護您的麥克風

請注意不要讓異物跑進防風罩內。振膜上的鐵屑、銅屑或防風罩網狀表面上的異物一旦累積，會降低麥克風的效能。

AT2005USB規格

型式：動圈式

指向性：心型指向性

響應頻率：50 – 15,000 Hz

電源需求：USB電源（5V DC）

位元深度：16 bit

取樣率：44.1 kHz/48kHz

控制功能：ON/OFF開關；耳機音量控制

重量：266g（9.4oz）

外形尺寸：長183.6mm（7.23吋）；最大本體直徑51.0mm（2.01吋）

輸出接頭：USB型/XLR型

耳機輸出功率：10mW @ 16歐姆

耳機插孔：3.5mm TRS（立體聲）

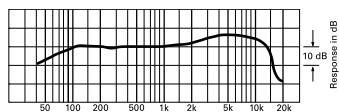
隨附配件：5 / 8"-27螺紋基座用的基座夾、桌面用三腳架、2m（6.6呎）的mini-USB線、3m（9.8呎）的XLR對XLRM纜線

系統需求：Macintosh：MAC OS X；USB1.0或2.0；64MB RAM（最低）

Windows：XP/Vista/Windows 7；USB1.0或2.0；64MB RAM（最低）

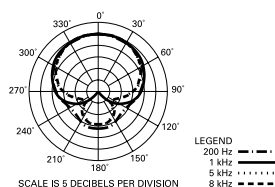
規格可能有所變更，恕不另行通知。

Frequency Response



LEGEND — 12" or more on axis

Polar Pattern



SCALE IS 5 DECIBELS PER DIVISION

LEGEND
200 Hz ———
1 kHz ·····
8 kHz - - - -

製造年份：2017年 產地：中國 TP000360

audio-technica
台灣鐵三角股份有限公司
桃園市中壢區福達路2段322巷6號
客戶服務專線：0800-774-488
www.audio-technica.com.tw

AT2005USB

為了減少對環境的影響，我們不主動提供多國語言印刷文件。您可在線上獲得多國語言版本的產品資訊。
網址：www.audio-technica.com。

To reduce the environmental impact of a multi-language printed document, product information is available online at www.audio-technica.com in a selection of languages.

MEMO

A series of horizontal dotted lines for writing.